



Precios promedios de la Unión de Consignatarios y Rematadores de Lana del Uruguay - Zafra 2015/16

Análisis realizado por Zambrano & Cía. S.A. – José Luis Trifoglio

Esta semana, la **Unión de Consignatarios y Rematadores de Lana del Uruguay**, integrante de la **Cámara Mercantil de Productos del País**, y de la cual **Zambrano & Cía.** es una de las firmas fundadoras, dio a conocer los precios promedios pagados durante el período Junio de 2015 – Mayo de 2016, para todas las lanas que los productores han comercializado a través de las empresas asociadas. Estos precios promedios son el resultado de la información que generan semanalmente y a lo largo de todo el año las 11 empresas que integran actualmente la Unión.

Desde hace ya varias zafras, la Unión ha generado esa información, permitiendo la confección de un promedio zafral, por rango de micronaje y de acuerdo al tipo de cosecha. Cabe señalar, que de las cifras presentadas no se pueden visualizar datos de lotes puntuales destacados.

Analizando el promedio de precios de la zafra 2015/16 en términos de dólares corrientes, observamos varios datos importantes de destacar:

- a) Nuevamente esta zafra, ***se han concretado negocios en prácticamente todas las categorías.***
- b) Tomando como referencia los precios promedio en el rango de lanas de 19 a 31,5 micras las diferencias de cotizaciones:
 - a. Entre los lotes acondicionados **grifa celeste y grifa verde** en promedio ha sido de **22 centavos a favor de los lotes grifa verde**, equivalentes a 4,7 %.
 - b. Entre los lotes acondicionados **grifa verde** y los lotes **sin acondicionar** en promedio ha sido de **36 centavos a favor de los lotes grifa verde**, equivalentes a 8 %.
 - c. Esta diferencia, que visualizamos es probable que en el correr de los años será mayor, es consecuencia de que los lotes acondicionados y cosechados por Empresas Acreditadas por el SUL, que otorgan la grifa verde, tienen como destino los clientes y/o mercados más exigentes, que pagan un mejor valor por la fibra, en relación a otros mercados o clientes menos exigentes.
 - d. El registro de precios de los lotes de menos de 19 micras, correspondió solo a lotes acondicionados grifa verde y por ese motivo no se incluyen en los promedios anteriormente mencionados.
- c) Analizando los precios promedios de las lanas vellón acondicionadas grifa verde (base 90% del lote a precio de vellón) observamos que:
 - a. En las de **menos 20,9 micras**, se registró un mínimo de USD 5,40, un **promedio de USD 6,30** y un máximo de USD 7,00 por kg.
 - b. Para el sector de las lanas entre **21 y 21,9 micras**, registramos un mínimo de USD 5,35, un **promedio de USD 5,88** y un máximo de USD 6,20 por kilo.
 - c. En el rango de **22 y 23,9 micras**, observamos un mínimo de USD 5,10, un **promedio de USD 5,57** y un máximo de USD 6,00 por kilo.
 - d. En los precios promedios de las lanas entre **24 y 25,9 micras**, observamos un mínimo de USD 4,40, un **promedio de USD 4,65** y un máximo de USD 5,20 por kilo.
 - e. Para las lanas entre **26 y 27,9 micras**, se registró un mínimo de USD 3,90, un **promedio de USD 4,11** y un máximo de USD 4,35 por kilo base sucia.

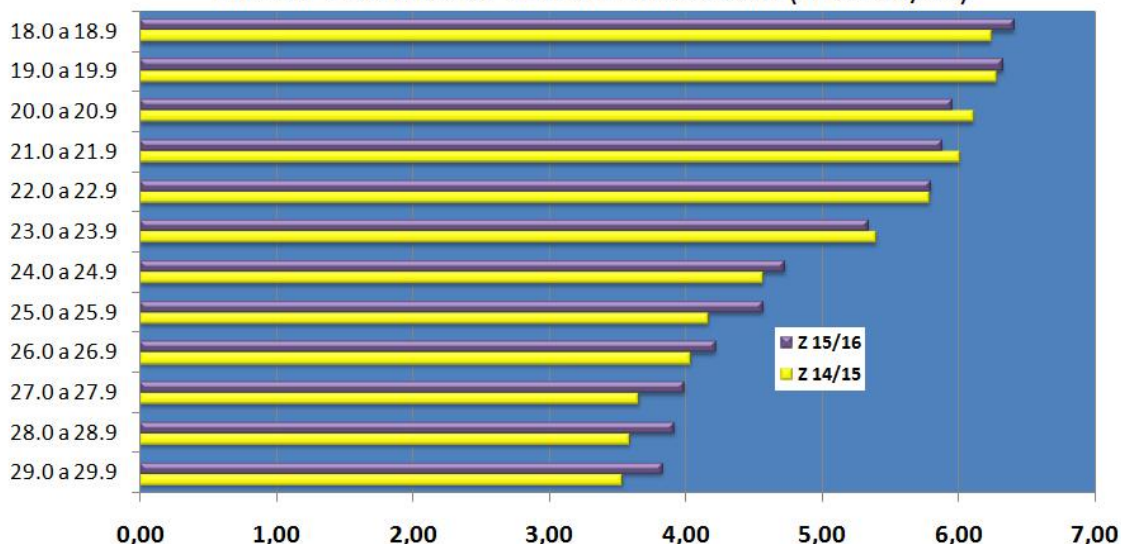
- f. Tomando los precios promedios de las lanas entre **28 y 28,9** micras, observamos un mínimo de USD 3,80, un **promedio de USD 3,92** y un máximo de USD 4,00 por kilo.
- g. Para las lanas con diámetro promedio entre **29 y 31,5** micras, el mínimo fue de USD 3,63, el **promedio USD 3,77** y el máximo de USD 3,93 por kilo.
- d) En el caso de las lanas entre **31,6 y 34 micras sin acondicionar** que se comercializaron, el precio mínimo fue de USD 3,00, el **promedio USD 3,21** y el máximo USD 3,40 por kilo base sucia de vellón.

Otro dato interesante, que surge del análisis de la información zafral publicada por la **Unión de Consignatarios y Rematadores de lana del Uruguay**, es la diferencia de precios que en promedio se registró entre los diferentes micronajes.

1. Tomando como referencia los precios promedios de la lana vellón de los lotes acondicionados grifa verde, de **19 a 19,9** micras vs las de **21 a 21,9** micras, las primeras se pagaron en la zafra **45 centavos** más, lo que equivale a **7,7%**.
 2. Observando los valores de las lanas que de diámetro promedio se encontraron en el rango de **22 a 22,9** micras y los comparamos con los de **24 a 24,9** micras, la diferencia de precio fue de **USD 1,07** lo que equivale a **22,6%**
 3. En el sector de lanas entre **26 a 26,9** micras y en función de las de **29 a 29,9** micras, la diferencia de precio fue de **39 centavos**, es decir **10,2%**
- e) En general, los precios promedios de cada categoría, teniendo en cuenta o no su tipo de acondicionamiento, registraron aumentos importantes entre la zafra 2015/16 y la anterior.
 - f) No obstante ello, **es importante señalar, que esos aumentos, no fueron tan pronunciados como se anunciaron este año en otros sistemas de comercialización. La causa de ese menor aumento porcentual, fue porque también durante la zafra pasada, los productores que vendieron a través de la Unión de Consignatarios y Rematadores de lana del Uruguay fueron muy buenos y no solo no bajaron sino que también subieron, respecto a la zafra anterior (2013/2014).**



PRECIOS PROMEDIOS LOTES ACONDICIONADOS GRIFA VERDE EN USD POR KILO DE VELLÓN BASE SUCIA (BASE 90/10)



Fuente: **Zambrano & Cía.** en base a datos de la **Unión de Consignatarios y Rematadores de lana del Uruguay**



Unión de Consignatarios y Rematadores de Lana del Uruguay

miembro de la Cámara Mercantil de Productos del País

UNIÓN DE CONSIGNATARIOS Y REMATADORES DE LANA DEL URUGUAY - INTEGRANTE DE LA CÁMARA MERCANTIL DE PRODUCTOS DEL PAÍS				
PRECIOS DE LOTES DE LANA SUPERIOR A SUPRA, A LEVANTAR DE ESTANCIA (EN DÓLARES POR KILO)				
<i>Zafra : 2015 - 2016</i>				
RAZA	MICRONAJE	SIN ACONDICIONAR	GRIFA CELESTE	GRIFA VERDE
		PROMEDIO	PROMEDIO	PROMEDIO
Merino Súper fino	Menos de 17,9			6,50
Merino Súper fino	18,0 a 18,9			6,41
	19,0 a 19,9	6,10	5,98	6,33
Merino Australiano / Dohne	20,0 a 20,9	5,58	5,98	5,95
	21,0 a 21,9	5,48	5,71	5,88
Merino/Ideal/Cruzas	22,0 a 22,9	5,12	5,40	5,80
Cruzas Merino/Ideal/Merilín	23,0 a 23,9	4,87	5,00	5,34
	24,0 a 24,9	4,69	4,53	4,73
Cruzas finas	25,0 a 25,9	4,08	4,39	4,57
	26,0 a 26,9	3,95	3,99	4,22
Corriedale Fino	27,0 a 27,9	3,67	3,81	3,99
Corriedale Medio	28,0 a 28,9	3,55	3,70	3,92
Corriedale Gueso	29,0 a 29,9	3,49	3,68	3,83
	30,0 a 31,5	3,40	3,50	3,70
Corriedale muy grueso Romney Marsh	31,6 a 34,0	3,21		
Romney Marsh	Más de 34,1			
Barriga y Subproductos Finos		0,89	0,92	0,99
Barriga y Subproductos General		0,61	0,65	0,74
Cordero Fino		3,42		
Cordero General		2,20		

Fuente: Aloe 2000 Ltda. - Arrosa y Muñoz Lanás Ltda. - Bruno Arrosa y Cia. S.A. - Gonzalo Barriola - Escritorio Dutra Ltda. - Escritorio Romualdo Rodríguez Ltda. - Gaudín Hnos S.R.L. - Megaagro Haciendas Ltda. - Francisco Dotti S.C. - Victorica Consignaciones S.R.L. - Zambrano y Cia. S.A.

**Se autoriza la reproducción total de la presente publicación, solo en caso de citar la fuente:
Unión de Consignatarios y Rematadores de Lana del Uruguay*